



NKUST

國立高雄科技大學

大學前哨站

四技二專甄選入學面面觀

臺北市立大安高級工業職業學校
家長座談會

選才專案辦公室

高緯晴 主任

2024年3月9日



C ontens

目錄

01 108課綱與我們的關聯性

02 學習歷程檔案的重要性

03 前置作業與考招的關聯

04 教授如何看備審資料？

05 各校招生簡章差異分析





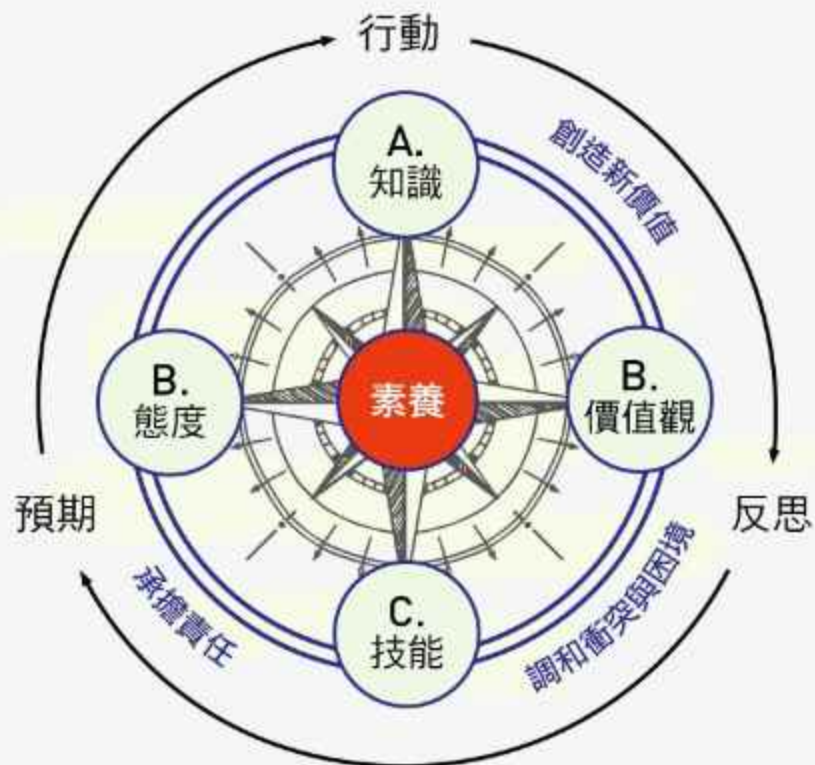
國立高雄科技大學

National Kaohsiung University of Science and Technology

01 108課綱與我們的關聯性



OECD 2030學習羅盤：以幸福為最終目標



世界繼續的快速變化 學校還是擔負起培育人才的角色 而且是一樣的需要快速應變



素養是什麼？

- 教會「**讀食譜**」：
記得一道菜的食材、工序、營養成份..... 這是「**知識**」
- 教會「**照食譜實作**」：
練習處理食材、下鍋煮成食物..... 這是「**技能**」 (能力)
- 教會「**欣賞食物**」：
感謝做菜的人、餐桌上的禮儀..... 這是「**態度**」
- 透過經歷設計好的學習歷程，學習不同食材如何處理、
如何控制火候、如何調味，
最後可以自己創作一道料理..... 這是「**素養**」



108課綱的重點 - 素養



父母

素養代表「一個人為適應現在生活和面對未來挑戰，所應具備的知識、能力、態度」。



學校



知識 + 能力 + 態度 = 素養



國立高雄科技大學
National Kaohsiung University of Science and Technology

02 學習歷程檔案的重要性



如茶所蘊的學習歷程檔案



如何運用圖文說明，讓我們看到學生如茶所蘊含的內涵？



深刻的自我對話



以參加活動或競賽為例





國立高雄科技大學

National Kaohsiung University of Science and Technology

03 前置作業與考招的關聯



EP = 學習歷程檔案

學生 群科/學程別	<ul style="list-style-type: none"> 專業群科 專門學程 學術學程 普通科非應屆畢業生 		<ul style="list-style-type: none"> 專業群科 專門學程 學術學程 普通科 			<ul style="list-style-type: none"> 專業群科 專門學程 	<ul style="list-style-type: none"> 普通科 專門學程 學術學程 專業群科藝術群
考試名稱	四技二專統一入學測驗 (統測)		-	-	-	-	大學學科能力測驗 (學測)
報名資格	統測五科成績 不得有2科(含)以上為0分		具特殊 經歷	具簡章表列 之國際或 國技能競 得獎、正 取國手備	具簡章表列之 競賽得獎、取 得乙級以上技 術士證或通過 專技人員普通 考試	技綜高校內推薦 排名在各科、學 程前30%之應屆 畢業生	-
招生管道	甄選 入學 EP	聯合登記 分發	特殊 選才	技優 保送	技優 甄審 EP	科技 繁星推薦	四技 申請入學 EP

備註：

- 資安人才升學進路分別於甄選入學、特殊選才、技優保送、技優甄審等管道招生。
- 青年教育與就業儲蓄帳戶方案學生可參加甄選入學及特殊選才管道。
- 普通科應屆畢業生可報名四技申請入學、特殊選才、技優保送及技優甄審入學管道。
- 綜高學術學程應屆畢業生可報名聯合登記分發；修滿專門學程25學分可應屆報名甄選入學管道。



學生學習歷程檔案如何蒐集資料



學校行政人員

- Step 1 ■ **登錄** 學生基本資料、修課紀錄
- Step 5 ■ **提交** 學生基本資料、修課紀錄(每學期)
學生課程學習成果、多元表現(每學年)



學生

- Step 2 ■ **上傳** 課程學習成果(每學期)
多元表現(每學年)
- Step 4 ■ **勾選** 要提交至學習歷程中央資料庫
之課程學習成果、多元表現(每學年)



教師

- Step 3 ■ **認證** 學生課程學習成果
- **登錄** 學生修習科目之學業成績
(課程諮詢教師：登錄課程諮詢紀錄)



學習歷程學校平臺

校務行政系統
(各家系統廠商)

校內學生學習歷程
檔案紀錄模組
(各家系統廠商、國教署委託
開發、各校自行開發)

【註】

提交



高級中等
教育階段
學生學習
歷程資料庫

(學習歷程
中央資料庫)

【註】學習歷程學校平臺之架構形式：

- 整合式：整合於校務行政系統
- 介接式：校務行政系統 + 學生學習歷程檔案紀錄模組



備審資料參採學生學習歷程

資料來源：技專校院招生策略委員會



學習歷程中央資料庫

基本資料
修課紀錄

- 應屆生 (1~5學期)
- 非應屆生 (1~6學期)

基本資料
修課紀錄

- 應屆生 (1~5學期)
- 非應屆生 (1~6學期)

課程學習成果
多元表現

聯合會辦理	
學生查看及疑義處理 ● 應屆生1-4學期 ● 具EP之非應屆生1~6學期	4/12-17
正式勾選 學習歷程檔案 (1~6學期) 113學年時程依簡章公告為準	申請入學5/2-8 (各校自訂截止日)
	技優甄審6/5-11 (各校自訂截止日)
	甄選入學6/6-13 (各校自訂截止日)

不使用
學習歷程檔案學生

上傳 PDF

- B.課程學習成果
- C.多元表現
- D1.多元表現綜整心得
- D2.學習歷程自述
- D3.其他(有利審查文件)

使用 EP
學習歷程檔案學生

勾選

- B.課程學習成果
- C.多元表現

上傳 PDF

- D1.多元表現綜整心得
- D2.學習歷程自述
- D3.其他(有利審查文件)

應屆生第6學期修課紀錄PDF
由就讀學校上傳

傳送考生資料

應屆生第6學期修課紀錄PDF
由就讀學校上傳



不論是使用學習歷程檔案或自行上傳PDF檔，
招生校系依學生上傳內容進行審查。







學習準備建議方向

111~113年學習準備建議方向 (高三生適用)

<https://www.techadmi.edu.tw/111new/apply/>

111-113學年度四技二專各入學管道 學習準備建議方向

Home 招生學校 甄選入學 技優甄審入學 申請入學 資料結案

北部地區 中部地區 南部地區 東部及離島地區



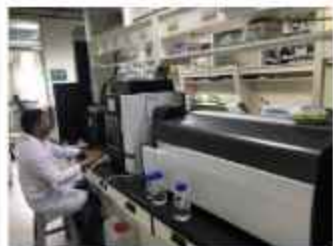
長榮大學



國立高雄科技大學



嘉南藥理大學



114年學習準備建議方向 (高二生適用)

<https://www.techadmi.edu.tw/newer/apply114/>



累積學習成果 成就美好未來

為了讓有意升讀高中等學校學生瞭解技專校院招生程序重點，本校提供114學年度四技二專各入學管道招生學校技專學習歷程檔案填寫說明之準備重點清單與相關說明，讓學生能提前為升學準備更完整的準備，以利未來升學之發展。



各校招生整合資訊示例

113學年度各管道之各學系網站、招生簡章、學習準備建議方向及備審資料準備指引

學院	學系(學系系網)	招生簡章 甄選入學 (群類別)	招生簡章 技優甄審 (群類別)	招生簡章 申請入學 (招收高中生)	學習準備建議方向	備審資料準備指引	你想知道的高科大
電機與資訊學院	電機工程系	電機	電機	點我看	點我看	甄選 申請 技優	電機系介紹
	電子工程系(第一校區)	電機·資電	電子	點我看	點我看	甄選 申請 技優	
	電子工程系(建工校區)	資電 (資訊組) (電子組) (電信與系統組)	電子 (電子組) (電信與系統組) (資訊組)	點我看(電子組) 點我看(資訊組) 點我看(電信與系統組)	點我看(電子組) 點我看(資訊組) 點我看(電信與系統組)	甄選 電子 資訊 電信 申請 電子 資訊 電信 技優 電子 資訊 電信	電子系介紹
	資訊工程系	資電	電子	點我看	點我看	甄選 申請 技優	
	電腦與通訊工程系	電機·資電	電機 電子 電訊	點我看	點我看	甄選 申請 技優	Podcast
	半導體工程系	電機·資電	電子	點我看	點我看	甄選 申請 技優	
	智慧系統技優專班	---	電機 電子	---	---	技優	



資料來源：國立高雄科技大學
網址：<https://bit.ly/NKUST-113>



校系「學習準備建議方向」

- 大學校系於高中生入學後**高一下前**公告
 - 提供學生未來**3年學習方向**參考及**選課**參考
 - 提供學生未來入學時選擇群(類)別參考

國立高雄科技大學 / 半導體工程系(楠梓校區)

04電機與電子群資訊類

03電機與電子群電機類

修課紀錄

1. 本系參考高級中等學校部定及校訂必修之專業及實習科目與一般科目，以及校訂選修課程等修課紀錄進行綜合評量。
2. 本系參考部定及校訂一般科目之審查重點為數學領域、語文領域-英語文。
3. 本系參考學校校訂選修習得專業專精、多元專業或跨域統整能力。

課程學習成果

學生升學時可擇要提供，本系將據以綜合評量。

- 專題實作及實習科目學習成果(含技能領域)
- 其他課程學習(作品)成果

多元表現

學生升學時可就下列內容或其他有利審查資料選擇提供，並另撰寫「多元表現綜整心得」，本系據以綜合評量。

- 競賽表現
- 檢定證照
- 特殊優良表現證明



校系「招生簡章分則」

- 大學校系於高中生**高三上**時公告
 - 提供學生報考統一入學測驗參考
 - 提供學生準備升學大學之參考 (包含招生名額、篩選標準及各項計分方式)

		學校名稱：國立高雄科技大學				可選填報名之系科(組)、學程數				3		
校系科組學程名稱	國立高雄科技大學 半導體工程系	第一階段			第二階段指定項目甄試						總成績同分參酌方法	
		統一入學測驗成績篩選			甄選成績採計方式						順序	項目
校系科組學程代碼	105040	科目	篩選倍率	同級分超額篩選科目	統一入學測驗成績加權	指定項目	最低得分	滿分	占總成績比率	證照或得獎加分	1	統測科目英文
招生群(類)別	04 電機與電子群資訊電類	國文	--	X	x0.00倍	專題實作、學習科目學習成果(含技能領域)	--	100	20%	不予加分	2	統測科目數學
考生身分	招生名額 預計甄試人數	英文	5.00	V	x2.00倍	學習歷程備審資料審查	--	100	30%		3	統測科目專業
一般考生	32 96	數學	5.00	V	x2.00倍	面試	--	100	10%		4	統測科目專業二
低收入或中低收入戶考生	2 6	專業一	3.00	V	x3.00倍	--	--	--	--		5	學習歷程備審資料審查
原住民考生	0 0	專業二	3.00	V	x3.00倍	--	--	--	--		6	--
離島考生	1 --	同級分超額篩選為同級分超額篩選勾選科目總分之總和			--	--	--	--	--		上傳檔案數上限	
離島考生縣市別限制	*離島生名額：金門縣考生1名	A.修課紀錄 *應屆畢業生一律由就讀學校上傳；110學年度以後畢業生，一律由學習歷程中央資料庫提供；其餘畢業生或同等學力者，一律自行上傳歷年成績單(PDF檔)								1件		
指定項目甄試費	750元	B.1.專題實作、實習科目學習成果(含技能領域)(*須至少上傳1件)在符合上傳件數上限下，可上傳專題實作，亦可上傳實習科目學習成果(含技能領域)，也可二者皆上傳								2件		
學習歷程備審資料上傳繳費截止時間	113年6月11日(二) 21:00止	B.2.其他課程學習(作品)成果								1件		
公告第二階段	113年6月11日(四)	C.多元表現: C-5、C-7、C-8								3件		
		D-1.多元表現綜整心得								1件		
		D-2.學習歷程自述(含學習歷程反思、就讀動機、未來學習計畫與生涯規劃)								1件		
		D-3.其他有利審查資料								1件		



校系「備審資料準備指引」

- 大學校系於高中生**高三下**時公告
 - 提供學生準備「備審資料」時參考
 - 與校系招生簡章分則內容一致

備審資料準備指引

修課紀錄

A. 修課紀錄

本系參考學生各課程(屬性)之修課紀錄進行綜合評量，不會以修課記錄的課程數與學分數為唯一評量指標。

課程學習成果

B-1. 專題實作及實習科目學習成果(含技能領域) (至多擇優3件呈報即可)

B-2. 其他課程學習(作品)成果 (至多擇優2件呈報即可)

1. 請提供高職階段自己或分組製作、並經老師認證之課程學習成果或作品，若為小組團體成果或作品，請務必敘明負責部分或個人貢獻。
2. 實作成果及報告說明檢封及回饋，重視成果的歷程與反思。

多元表現

C-5. 競賽表現 C-7. 檢定證明 C-8. 特異優良志願證明 (以上項目應通全部具備，至多擇優2件呈報即可)



國立高雄科技大學
National Kaohsiung University of Science and Technology

04 教授如何看備審資料?



04-2 大學教授想看什麼



✿ 專業部定必修、校訂必修、具學分數之專題實作及實習科目學習成果、(加深加廣選修)

✿ 修課綜合表現 (關鍵學科)

✿ 單點紀錄 vs 歷程記錄

✿ 美編排版功力?

✿ 釐清個人貢獻

✿ 引導審查委員....

✿ 影音勝過文字?

同組

個人

個人特質

歷程



❁ 展現**專業力**

❁ 展現個人興趣 ← **與學系關聯性強**

❁ 社團/志工/學校活動

❁ 一定要參加學系(校)營隊?

❁ 只提供outcome，沒有省思? (**共識!**)

溝通
互動

自主
行動

社會
參與



04-3 如何準備備審資料?



什麼樣的內容才吸睛

○ 審查時間及份量



○ 有亮點就有機會爭取到 5 分鐘以上：能**吸睛**就是好的備審資料



○ 不用心、欺騙是大忌！

1. 複製、貼上，**連校名都忘了改**.....(直接省略不看了)
2. 高中以前的獎狀混在高中的獎狀中
3. 從頭到尾都是別人代筆(在校國文成績普普，文筆卻異常的好)
4. 面試官從書審資料中提問，卻一問三不知



準備資料	內容與重點
學習歷程反思 (自傳)	<ol style="list-style-type: none">1. 歸納、反思、呈現「我學到(○懂 x知)了什麼」！2. 在這個過程中，我如何去學習，我學會了什麼3. 好的有什麼，不好的有什麼，包含人際關係4. 5W1H(When、Who、Where、What、Why、How)
就讀動機	選擇這個系的原因(我與該系的連結 是什麼?)
未來學習計畫 (讀書計畫)	未來四年的學習方向(先看該系課程地圖) 找系網的「 核心能力 」
生涯規畫	畢業後能做什麼 找系網的「 教育目標 」
各項量表	大學學系探索量表、興趣量表、性向測驗



多元表現資料(需有附件的資料)

準備資料	內容與重點
自主學習計畫與成果	解決問題的「 過程 」、成果是其次
社團活動 經驗	社團活動中學到了什麼、對人生有什麼 影響
擔任幹部 經驗	在協助班級活動過程中，自己的 反思
服務學習 經驗	例如在服務的過程中，體會到什麼 人生哲理
競賽表現	參與競賽的心路歷程及 成果(獎狀)
檢定證照	搭配自主學習而得到的證照更佳
特殊優良表現證明	能展現 個人特質 任何有關的表現證明





**請掌握以下三大要點，
展現個人魅力讓教授為之一亮吧!!!**

1 獨特性

2 真實性

3 完整性



呈現 你的獨特性

Who are you?

你的興趣

+

性向潛力

= 與系所連結性



描述 你的**完整性**

- 1 學習軌跡
- 2 學習歷程
- 3 學習收穫



呈現 真實性

我們**不要**展現完美姿態的你
而是想看到**從錯誤中成長的你**



個人簡歷表

〔基本資料〕



〔個人簡介〕

興趣與專長
 烘焙:小西點、蛋糕
 運動:羽球、跑步、
 排球等
 旅行



〔個人能力〕

專業證照
 烘焙食品(麵包)-丙級
 食品檢驗分析-丙級

〔學習經歷〕

班級幹部
 高一:副班長、設備股長、圖書股長
 高二:衛生幹事、體育幹事

社團幹部經驗

康輔社:文書

獎懲紀錄

嘉獎78支與小功8支

活動經驗

高一:
 班際歌唱比賽、龍山寺公益一日遊、
 校內清山淨山活動、台北國際烘焙暨
 設備展、萬里淨灘活動、校慶創意進
 場、聖誕感恩活動-社團成果發表會

高二:

社團博覽會、校慶社團表演、
 接待韓國&日本交流團、
 大稻埕古蹟參訪、參訪宜蘭大學

〔歷年成績〕



〔獲獎經歷〕

1. 全國高級中等學校專業群科110年專題及創意製作競賽-**專題組食品群第一名**
2. 全國高級中等學生第1080315梯次閱讀心得寫作比賽-**甲等**
3. 全國高級中等學生第1081015梯次閱讀心得寫作比賽-**優等**
4. 全國高級中等學生第1090315梯次閱讀心得寫作比賽-**優等**
5. 全國高級中等學生第1100315梯次小論文寫作比賽-**甲等**
6. 2020全國大專院校與高中職創新創意創業競賽-**特優**
7. 高一女子大隊接力**第一名**
8. 高一班際游泳大隊接力混合組**第三名**
9. 生涯檔案製作比賽-**優等**
10. 參與少年文學家海峽兩岸徵文活動

亦可在自述部分， 做個人履歷讓老師 一目瞭然！



讀書計畫



近程目標—大學入學前

1. 加強外語能力

目前台灣企業邁向**國際化**，已成為世界上重要的資訊國家之一，語文能力絕對是在學習上必備的利器。規劃提升英語能力，盡量利用課餘時間多讀相關英語期刊、加強英語聽說能力，每天收聽ICRT，多看一些英文電影，相信對未來的溝通、閱讀能力都能有所提升。也預計在入學前開始準備**多益英文**或**全民英文能力測驗檢定**。

2. 精熟所學的相關知識

在高中時期學習食品加工專業，計劃把自己三年所學的與將來大學的課程作結合，把所學過的精熟，專業相關領域先去查考課程內容，未來進入貴校後將可以迅速地進入學業課程。

3. 累積社會經驗

計劃高中畢業後至大學入學前，利用短暫的暑假時間，前往相關食品餐飲業學習打工。如相關性連鎖餐飲業、烘焙業。希望可以藉由到**相關行業學習與磨練專業知識**。我相信除了可將所學的技術精進，也能學到一些在校沒有接觸過的不同技術，更能從中了解人與人之間的相處模式，除了解**市場動態**，亦可**學習為人處世之道**，**增加社會經驗**。這段期間或許不長，但相信在這期間的訓練，將會是一種不同的人生體驗，必定可以提升自我的能力與價值。

1. 敘述學習歷程及報考**本系之關聯性、學習興趣、就讀動機**舉例：
 - 1) 為了就讀本系，你做了哪些準備？
 - 2) 請具體說明為什麼想要申請本系？
2. 未來學習計畫及**畢業後的規劃與相對應的準備**等。



**只要掌握以上重點
其實都可以套用在**

D-2：學習歷程自述

D-1：多元表現綜整心得



1. 重**質**不重量
2. 展現自己**獨特性**+**真實性**+**完整性**
3. 學習軌跡**與系所的連結!**



國立高雄科技大學

National Kaohsiung University of Science and Technology

05 各校招生簡章差異分析



113學年度考招變化(1)

調整後之四技二專甄選入學第一階段篩選及第二階段成績採計方式 (自113學年度起實施)

第一階段		第二階段						
篩選倍率 1		統測加權 2		指定項目甄試				
科目	調整說明	科目	調整說明	指定項目 3	調整說明			
			示例		總成績占比 4	件數 5		
國文	1.取消總級分篩選。 2.以「大倍率篩選共同科目、小倍率篩選專業科目」為原則。 3.同級分超額篩選至少(含)4項，可為篩選倍率外之其他統測科目。	國文	1.選採統測至多4科目。 2.取消各科目權重下限。 3.專業科目採計總權重大於共同科目總權重。	專題實作、實習科目學習成果(含技能領域)	≥10%	≥40%	1~3	
英文		英文		2	學習歷程備審資料審查		%	--
數學		數學		1	術科實作(各校自訂)		%	--
專業一		專業一		2	筆試(各校自訂)		%	--
專業二		專業二		2	面試(各校自訂)		%	--
總級分		取消		專業二	2			



113學年度考招變化(2)

甄選入學「專題實作、實習科目課程成果(含技能領域)」

1. 採計占比**至少為 10%**
2. 採計**上限**由 6 件**調降為 3 件**

第二階段統測加權				
指定項目		占總成績比率		
		現行方式	調整後 (自113學年度起實施)	
專題實作、實習科目學習成果 (含技能領域)	%	≥40%	≥10%	≥40%
學習歷程備審資料審查	%		%	

第二階段統測加權		
指定項目	採計件數	
	現行方式	調整說明
專題實作、實習科目學習成果 (含技能領域)	1~6	1~3
學習歷程備審資料審查		--



05-1 第一階段成績篩選

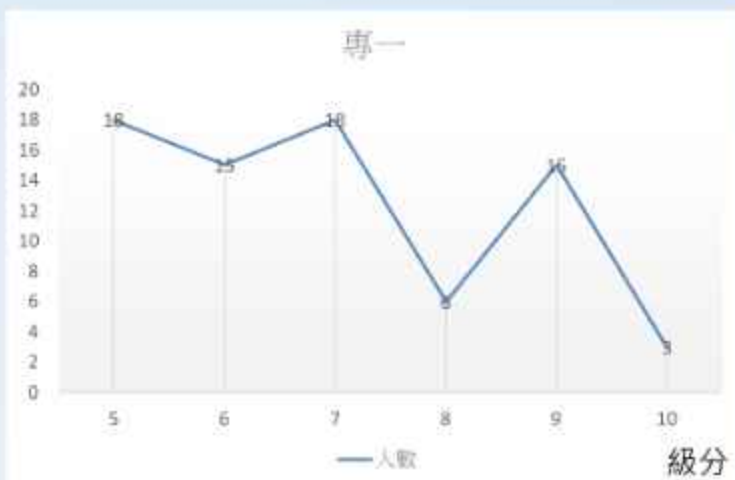


篩選倍率調整影響錄取名額變化(1)

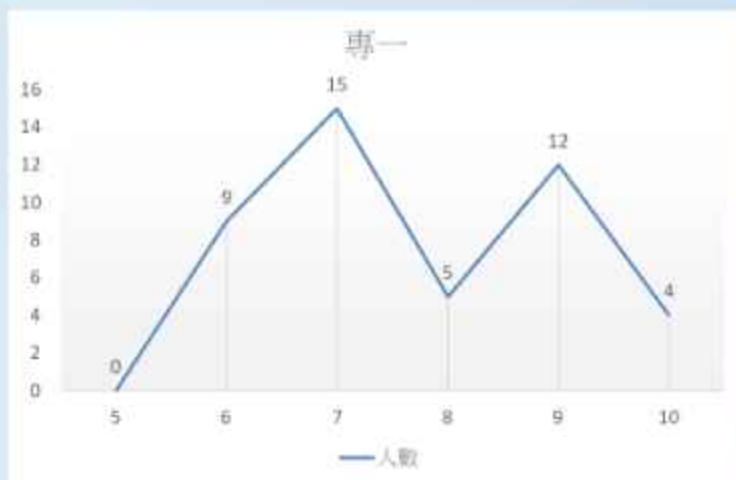
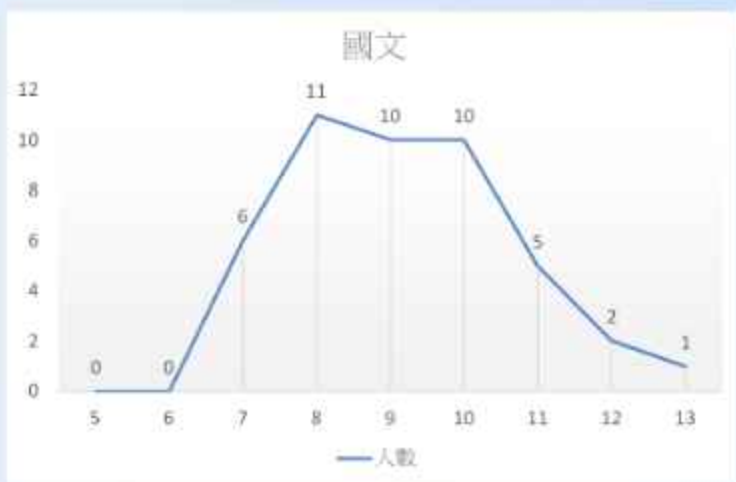
第一階段篩選

招生名額10名，篩選倍率3倍，會篩選30名進入第二階段

所有報考生成績分布

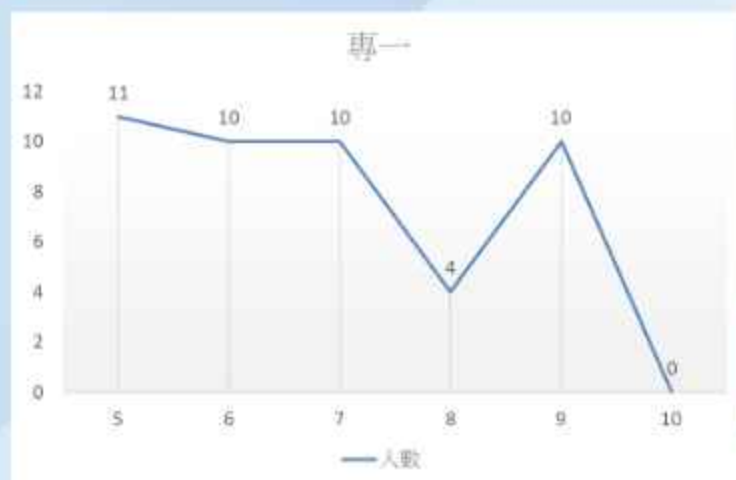
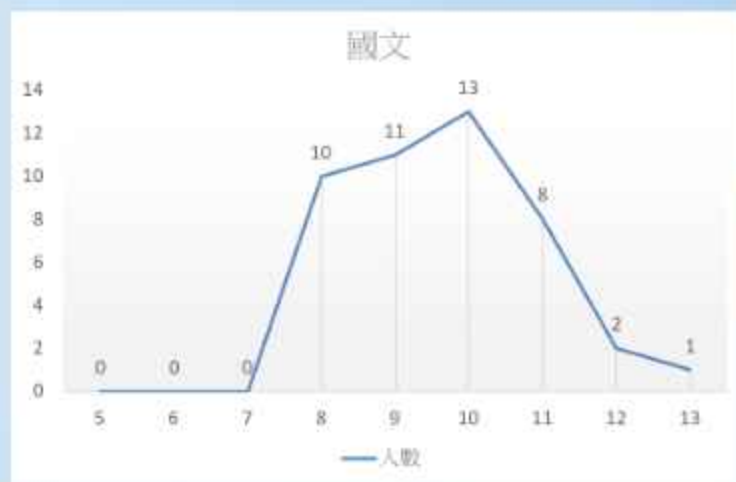


情境1：先篩國文8倍，再篩專一3倍



國文：8 專一：3

情境2：先篩專一8倍，再篩國文3倍



國文：3 專一：8



篩選倍率調整影響錄取成績變化(2)

第一階段篩選

多(高)倍率效果
倍率設定：英文7倍、數學5倍、專一3倍

思考：科目互斥性

英文篩選
7倍

再以數學
篩選5倍

那會變成...

英文
高分



英文
低分



數學
高分



數學
低分



英文高的
考生中，
數學相對
高的

相近倍率效果 (近似總級分)
倍率設定：英文5倍、數學4倍、專一3倍

英文5倍中
篩數學4倍

數學4倍中
篩專一3倍

那會變成...

英文
高分



英文
低分



各科目的
成績表現
差異比較
少



國立一階採計科目數 VS 招生群科數

第一階段篩選

校名(代碼)	採計1科	採計2科	採計3科	採計4科	採計5科	招生數
101 國立臺灣科技大學		1		8	11	20
102 國立雲林科技大學	1	8	4	17	21	51
103 國立屏東科技大學		15	15	15	16	61
104 國立臺北科技大學		10	19	3	5	37
105 國立高雄科技大學	3	34	43	29	12	121
107 國立虎尾科技大學	1	13	27	3	10	54
109 國立澎湖科技大學		22	4	5		31
110 國立勤益科技大學		6	24	16		46
111 國立臺北護理健康大學		4	15	4		23
112 國立高雄餐旅大學	1	5	2	5	6	19
113 國立臺中科技大學	2	17	18	8		45
114 國立臺北商業大學		5	8	4		17



校名(代碼)	一階採計科目數 (≤ 5)	一階共同科目數 (≤ 3)	一階專業科目數 (≤ 2)
101 國立臺灣科技大學	4.45	2.65	1.80
102 國立雲林科技大學	3.96	2.18	1.78
103 國立屏東科技大學	3.52	1.74	1.79
104 國立臺北科技大學	3.08	1.68	1.41
105 國立高雄科技大學	3.11	1.70	1.40
107 國立虎尾科技大學	3.15	1.65	1.50
109 國立澎湖科技大學	2.45	1.19	1.26
110 國立勤益科技大學	3.22	1.59	1.63
111 國立臺北護理健康大學	3.00	1.65	1.35
112 國立高雄餐旅大學	3.47	1.89	1.58
113 國立臺中科技大學	2.71	0.98	1.73
114 國立臺北商業大學	2.94	1.12	1.82



各校一階各招生群類採計方式(1)

第一階段篩選

校名(代碼)	01 機械群						02 動力機械群					
	國	英	數	專一	專二	招生數	國	英	數	專一	專二	招生數
101 國立臺灣科技大學	1	2	2	2	2	2		1	1	1	1	1
102 國立雲林科技大學	3	5	4	5	6	6		1	1	1	1	1
103 國立屏東科技大學	1	4	4	3	4	4	2	3	2	3	3	3
104 國立臺北科技大學		5	3	4	2	5		1		1	1	1
105 國立高雄科技大學	4	11	12	12	10	14	2	6	8	9	8	9
107 國立虎尾科技大學	3	5	7	7	8	9	1	3	3	3	4	4
109 國立澎湖科技大學							2		1	1	2	2
110 國立勤益科技大學	2		5	5	4	5	1		1	1		1
111 國立臺北護理健康大學	1	1		1	1	1						
112 國立高雄餐旅大學												
113 國立臺中科技大學							1			1	1	1
114 國立臺北商業大學				1	1	1						



各校一階各招生群類採計方式(2)

第一階段篩選

校名(代碼)	03 電機類(電機與電子群)						04 資電類(電機與電子群)					
	國	英	數	專一	專二	招生數	國	英	數	專一	專二	招生數
101 國立臺灣科技大學	2	2	2	2	2	2	3	4	4	1	4	4
102 國立雲林科技大學	3	3	4	4	3	4	6	7	7	5	10	10
103 國立屏東科技大學		3	2	3	3	3				2	2	2
104 國立臺北科技大學	1	3	3	2	2	3	3	9	8	5	9	9
105 國立高雄科技大學		4	6	7	3	7	7	11	10	8	12	14
107 國立虎尾科技大學	3	5	5	7	4	9	4	8	6	6	10	11
109 國立澎湖科技大學	2	1	1	2		2	7	2	3	6	2	7
110 國立勤益科技大學	3		8	10	6	10	3	2	6	9	6	9
111 國立臺北護理健康大學							1	1	2	3	2	3
112 國立高雄餐旅大學												
113 國立臺中科技大學			1	1	1	1	1		2	4	4	4
114 國立臺北商業大學								1	1	1	2	2



各校一階各招生群類採計方式(3)

第一階段篩選

校名(代碼)	06 土木與建築群						07 設計群					
	國	英	數	專一	專二	招生數	國	英	數	專一	專二	招生數
101 國立臺灣科技大學	1	2	2	2	2	2	3	3	3	3	3	3
102 國立雲林科技大學	4	4	4	4	5	5	8	6	3	7	8	8
103 國立屏東科技大學	3	1	1	3	2	3	1	1		2	2	2
104 國立臺北科技大學		3		3	2	3		4		2	4	4
105 國立高雄科技大學	2		2	2	1	3	3	5	4	6	5	6
107 國立虎尾科技大學							1	2	1	2	2	2
109 國立澎湖科技大學												
110 國立勤益科技大學	1	1	1		1	1	2	2	1	1	2	2
111 國立臺北護理健康大學												
112 國立高雄餐旅大學												
113 國立臺中科技大學				1	1	1	1			4	4	4
114 國立臺北商業大學							1	1		3	3	3



各校一階各招生群類採計方式(4)

第一階段篩選

校名(代碼)	15 英語類(外語群)						16 日語類(外語群)					
	國	英	數	專一	專二	招生數	國	英	數	專一	專二	招生數
101 國立臺灣科技大學		1			1	1						
102 國立雲林科技大學	2	2	2	2	2	2	1	1	1	1	1	1
103 國立屏東科技大學		1		1	1	1		1		1		1
104 國立臺北科技大學	1	2		1	1	2						
105 國立高雄科技大學	4	10	2	6	6	10	2	3	1	3	2	4
107 國立虎尾科技大學		3		2	2	3						
109 國立澎湖科技大學	1	2		3	2	3						
110 國立勤益科技大學	2	2		2	1	2						
111 國立臺北護理健康大學	3	4		1	4	4						
112 國立高雄餐旅大學	2	3	1	3	2	3				1	1	1
113 國立臺中科技大學	1	3	1	5	5	5	1	1		1	1	1
114 國立臺北商業大學		2	1	2	2	2						



各校一階各招生群類採計方式(5)

第一階段篩選

校名(代碼)	05 化工群						10 衛生與護理類					
	國	英	數	專一	專二	招生數	國	英	數	專一	專二	招生數
101 國立臺灣科技大學	1	2	2	2	2	2						
102 國立雲林科技大學	1	3	2	3	3	3						
103 國立屏東科技大學	2	3	3	3	3	3	4	1	1	4	3	4
104 國立臺北科技大學		4	1	1	4	4						
105 國立高雄科技大學	2	2	2	2	3	3	1	2	1	2	1	2
107 國立虎尾科技大學	3	3	2	2	3	3	1	1			1	1
110 國立勤益科技大學			2	2	2	2		1		1	1	1
111 國立臺北護理健康大學							5	5	1	4	2	5
113 國立臺中科技大學							1	2		1	2	2
204 嘉南藥理大學	3			2	1	3	3	1	1	3	4	5
209 弘光科技大學							4	1		1	4	5
237 長庚科技大學							2	1		1	2	2



05-2 第二階段成績加權



國立二階採計科目數 VS 招生群科數

第二階段加權

校名(代碼)	採計1科	採計2科	採計3科	採計4科	招生數
101 國立臺灣科技大學				20	20
102 國立雲林科技大學			5	46	51
103 國立屏東科技大學		3	17	41	61
104 國立臺北科技大學			2	35	37
105 國立高雄科技大學	1	15	33	72	121
107 國立虎尾科技大學		2	7	45	54
109 國立澎湖科技大學		7	10	14	31
110 國立勤益科技大學			15	31	46
111 國立臺北護理健康大學			5	18	23
112 國立高雄餐旅大學		1	1	17	19
113 國立臺中科技大學		2	4	39	45
114 國立臺北商業大學				17	17



校名(代碼)	二階採計科目數(≤4)	二階共同科目數 (≤3)	二階專業科目數(≤2)
101 國立臺灣科技大學	4.00	2.15	1.85
102 國立雲林科技大學	3.90	1.98	1.92
103 國立屏東科技大學	3.62	1.67	1.95
104 國立臺北科技大學	3.95	1.95	2.00
105 國立高雄科技大學	3.45	1.75	1.70
107 國立虎尾科技大學	3.80	1.96	1.83
109 國立澎湖科技大學	3.23	1.48	1.74
110 國立勤益科技大學	3.67	1.80	1.87
111 國立臺北護理健康大學	3.78	2.22	1.57
112 國立高雄餐旅大學	3.84	1.89	1.95
113 國立臺中科技大學	3.82	1.91	1.91
114 國立臺北商業大學	4.00	2.00	2.00



各校二階各招生群類採計方式(1)

第二階段加權

校名(代碼)	01 機械群						02 動力機械群					
	國	英	數	專一	專二	招生數	國	英	數	專一	專二	招生數
101 國立臺灣科技大學		2	2	2	2	2		1	1	1	1	1
102 國立雲林科技大學	2	4	6	5	6	6		1	1	1	1	1
103 國立屏東科技大學	1	3	4	3	4	4	1	2	3	3	3	3
104 國立臺北科技大學		5	5	5	5	5		1	1	1	1	1
105 國立高雄科技大學	3	10	12	12	13	14	2	5	8	9	9	9
107 國立虎尾科技大學	3	5	9	9	8	9	1	3	4	4	4	4
109 國立澎湖科技大學							1		2	1	2	2
110 國立勤益科技大學	2	1	5	5	5	5	1		1	1	1	1
111 國立臺北護理健康大學	1	1		1	1	1						
112 國立高雄餐旅大學												
113 國立臺中科技大學							1		1	1	1	1
114 國立臺北商業大學	1		1	1	1	1						



各校二階各招生群類採計方式(2)

第二階段加權

校名(代碼)	03 電機類(電機與電子群)						04 資電類(電機與電子群)					
	國	英	數	專一	專二	招生數	國	英	數	專一	專二	招生數
101 國立臺灣科技大學		2	2	2	2	2	3	4	4	1	4	4
102 國立雲林科技大學		4	4	4	4	4	2	9	10	8	10	10
103 國立屏東科技大學	1	3	2	3	2	3				2	2	2
104 國立臺北科技大學		3	3	3	3	3		9	9	9	9	9
105 國立高雄科技大學		5	7	7	5	7	2	14	12	12	13	14
107 國立虎尾科技大學	4	4	9	9	7	9	2	9	11	10	11	11
109 國立澎湖科技大學	1	1	1	2	1	2	4	3	3	7	5	7
110 國立勤益科技大學	3	5	8	10	10	10	3	6	6	9	9	9
111 國立臺北護理健康大學							1	3	3	3	2	3
112 國立高雄餐旅大學												
113 國立臺中科技大學		1	1	1	1	1	2	2	4	4	4	4
114 國立臺北商業大學							1	1	2	2	2	2



各校二階各招生群類採計方式(3)

第二階段加權

校名(代碼)	06 土木與建築群						07 設計群					
	國	英	數	專一	專二	招生數	國	英	數	專一	專二	招生數
101 國立臺灣科技大學		2	2	2	2	2	2	3	1	3	3	3
102 國立雲林科技大學	4	3	3	5	5	5	6	6	3	8	8	8
103 國立屏東科技大學	2	1	2	3	3	3	1	2		2	2	2
104 國立臺北科技大學		3	2	3	3	3		4	3	4	4	4
105 國立高雄科技大學	2		1	3	3	3	3	5	4	6	6	6
107 國立虎尾科技大學							2	2		2	2	2
109 國立澎湖科技大學												
110 國立勤益科技大學	1	1	1		1	1	2	2	1	1	2	2
111 國立臺北護理健康大學												
112 國立高雄餐旅大學												
113 國立臺中科技大學	1	1		1	1	1	3	4	1	4	4	4
114 國立臺北商業大學							2	2	2	3	3	3



各校二階各招生群類採計方式(4)

第二階段加權

校名(代碼)	15 英語類(外語群)						16 日語類(外語群)					
	國	英	數	專一	專二	招生數	國	英	數	專一	專二	招生數
101 國立臺灣科技大學	1	1		1	1	1						
102 國立雲林科技大學	1	2	1	2	2	2	1	1		1	1	1
103 國立屏東科技大學	1	1		1	1	1	1	1		1	1	1
104 國立臺北科技大學	2	2		2	2	2						
105 國立高雄科技大學	3	10	2	8	7	10	2	4	1	3	4	4
107 國立虎尾科技大學	1	3	2	3	3	3						
109 國立澎湖科技大學	3	2		3	2	3						
110 國立勤益科技大學	2	2		2	1	2						
111 國立臺北護理健康大學	4	4	2	1	4	4						
112 國立高雄餐旅大學	1	3	1	3	3	3	1	1		1	1	1
113 國立臺中科技大學	2	5	3	5	5	5				1	1	1
114 國立臺北商業大學	1	2	1	2	2	2						



各校二階各招生群類採計方式(5)

第二階段加權

校名(代碼)	05 化工群						10 衛生與護理類					
	國	英	數	專一	專二	招生數	國	英	數	專一	專二	招生數
101 國立臺灣科技大學		2	2	2	2	2						
102 國立雲林科技大學	1	3	2	3	3	3						
103 國立屏東科技大學		3	3	2	3	3	3	2	1	4	4	4
104 國立臺北科技大學		4	4	4	4	4						
105 國立高雄科技大學	1	2	2	3	3	3	1	2	1	2	2	2
107 國立虎尾科技大學	2	3	1	1	3	3	1	1			1	1
110 國立勤益科技大學		2	2	2	2	2		1		1	1	1
111 國立臺北護理健康大學							5	5	2	4	3	5
113 國立臺中科技大學							1	2	1	1	2	2
204 嘉南藥理大學	3			2	1	3	4	3	1	4	4	5
209 弘光科技大學							3	1		1	4	5
237 長庚科技大學							2	2		1	2	2



05-3 第二階段加權佔比



國立二階各項佔比平均差異

加權佔比

校名(代碼)	01統測佔比	02專題佔比	03備審佔比	04其他佔比
101 國立臺灣科技大學	40.00	10.65	29.85	19.50
102 國立雲林科技大學	34.51	15.86	25.51	24.12
103 國立屏東科技大學	33.20	16.97	24.10	25.74
104 國立臺北科技大學	38.65	16.81	24.27	20.27
105 國立高雄科技大學	32.19	14.51	29.17	24.13
107 國立虎尾科技大學	34.07	16.94	24.63	24.35
109 國立澎湖科技大學	18.39	16.94	24.35	40.32
110 國立勤益科技大學	31.30	11.80	30.15	26.74
111 國立臺北護理健康大學	35.17	10.39	30.91	23.52
112 國立高雄餐旅大學	25.53	10.26	32.11	32.11
113 國立臺中科技大學	33.78	16.56	24.56	25.11
114 國立臺北商業大學	33.24	16.88	32.53	17.35



各校二階各招生群類加權佔比(1)

加權佔比

校名(代碼)	01 機械群				02 動力機械群			
	01統測佔比	02專題佔比	03備審佔比	04其他佔比	01統測佔比	02專題佔比	03備審佔比	04其他佔比
101 國立臺灣科技大學	40.00	10.00	30.00	20.00	40.00	10.00	30.00	20.00
102 國立雲林科技大學	36.67	16.17	24.67	22.50	40.00	12.00	28.00	20.00
103 國立屏東科技大學	32.50	20.00	20.00	27.50	30.00	16.67	23.33	30.00
104 國立臺北科技大學	40.00	16.00	26.00	18.00	40.00	25.00	25.00	10.00
105 國立高雄科技大學	30.36	16.79	28.93	23.93	31.11	19.44	28.89	20.56
107 國立虎尾科技大學	37.78	14.44	27.78	20.00	35.00	17.50	26.25	21.25
109 國立澎湖科技大學					20.00	20.00	22.50	37.50
110 國立勤益科技大學	33.00	10.80	29.20	27.00	40.00	12.00	28.00	20.00
111 國立臺北護理健康大學	40.00	10.00	30.00	20.00				
112 國立高雄餐旅大學								
113 國立臺中科技大學					30.00	20.00	20.00	30.00
114 國立臺北商業大學	35.00	15.00	25.00	25.00				



各校二階各招生群類加權佔比(2)

加權佔比

校名(代碼)	03 電機類(電機與電子群)				04 資電類(電機與電子群)			
	01統測佔比	02專題佔比	03備審佔比	04其他佔比	01統測佔比	02專題佔比	03備審佔比	04其他佔比
101 國立臺灣科技大學	40.00	10.00	30.00	20.00	40.00	10.00	30.00	20.00
102 國立雲林科技大學	40.00	17.50	23.75	18.75	38.00	17.00	24.00	21.00
103 國立屏東科技大學	33.33	20.00	20.00	26.67	40.00	25.00	15.00	20.00
104 國立臺北科技大學	40.00	17.33	26.00	16.67	40.00	15.89	25.22	18.89
105 國立高雄科技大學	32.86	23.00	24.14	20.00	33.57	15.00	27.86	23.57
107 國立虎尾科技大學	38.89	18.89	21.11	21.11	35.45	18.18	24.55	21.82
109 國立澎湖科技大學	20.00	20.00	22.50	37.50	17.14	20.00	20.71	42.14
110 國立勤益科技大學	32.00	10.70	29.80	27.50	31.67	11.67	28.89	27.78
111 國立臺北護理健康大學					40.00	10.00	30.00	20.00
112 國立高雄餐旅大學								
113 國立臺中科技大學	30.00	20.00	20.00	30.00	30.00	20.00	20.00	30.00
114 國立臺北商業大學					27.50	13.50	26.50	32.50



各校二階各招生群類加權佔比(3)

加權佔比

校名(代碼)	06 土木與建築群				07 設計群			
	01統測佔比	02專題佔比	03備審佔比	04其他佔比	01統測佔比	02專題佔比	03備審佔比	04其他佔比
101 國立臺灣科技大學	40.00	11.00	29.00	20.00	40.00	12.00	28.00	20.00
102 國立雲林科技大學	26.00	16.00	26.00	32.00	25.00	18.75	23.75	32.50
103 國立屏東科技大學	33.33	16.67	23.33	26.67	32.50	17.50	25.00	25.00
104 國立臺北科技大學	36.67	18.33	21.67	23.33	32.50	17.50	22.50	27.50
105 國立高雄科技大學	40.00	13.33	30.00	16.67	31.67	19.17	28.33	20.83
107 國立虎尾科技大學					25.00	17.50	22.50	35.00
109 國立澎湖科技大學								
110 國立勤益科技大學	25.00	10.00	30.00	35.00	22.50	12.50	37.50	27.50
111 國立臺北護理健康大學								
112 國立高雄餐旅大學								
113 國立臺中科技大學	30.00	25.00	25.00	20.00	32.50	17.50	22.50	27.50
114 國立臺北商業大學					28.33	18.33	25.00	28.33



各校二階各招生群類加權佔比(4)

加權佔比

校名(代碼)	15 英語類(外語群)				16 日語類(外語群)			
	01統測佔比	02專題佔比	03備審佔比	04其他佔比	01統測佔比	02專題佔比	03備審佔比	04其他佔比
101 國立臺灣科技大學	40.00	15.00	25.00	20.00				
102 國立雲林科技大學	40.00	10.00	30.00	20.00	40.00	10.00	30.00	20.00
103 國立屏東科技大學	30.00	20.00	20.00	30.00	30.00	20.00	20.00	30.00
104 國立臺北科技大學	40.00	22.00	18.00	20.00				
105 國立高雄科技大學	32.00	10.50	32.50	25.00	35.00	12.50	31.25	21.25
107 國立虎尾科技大學	36.67	13.33	26.67	23.33				
109 國立澎湖科技大學	16.67	11.67	30.00	41.67				
110 國立勤益科技大學	25.00	12.50	37.50	25.00				
111 國立臺北護理健康大學	30.75	10.00	32.50	26.75				
112 國立高雄餐旅大學	25.00	10.00	30.00	35.00	30.00	10.00	30.00	30.00
113 國立臺中科技大學	36.00	13.00	29.00	22.00	35.00	10.00	30.00	25.00
114 國立臺北商業大學	40.00	20.00	30.00	10.00				



各校二階各招生群類加權佔比(5)

加權佔比

校名(代碼)	05 化工群				10 衛生與護理類			
	01統測佔比	02專題佔比	03備審佔比	04其他佔比	01統測佔比	02專題佔比	03備審佔比	04其他佔比
101 國立臺灣科技大學	40.00	10.00	30.00	20.00				
102 國立雲林科技大學	36.67	15.00	26.67	21.67				
103 國立屏東科技大學	36.67	20.00	20.00	23.33	32.50	17.50	23.75	26.25
104 國立臺北科技大學	40.00	16.25	23.75	20.00				
105 國立高雄科技大學	33.33	11.67	33.33	21.67	30.00	12.50	30.00	27.50
107 國立虎尾科技大學	30.00	16.67	30.00	23.33	20.00	20.00	20.00	40.00
110 國立勤益科技大學	40.00	10.00	30.00	20.00	40.00	10.00	30.00	20.00
111 國立臺北護理健康大學					37.60	10.00	30.00	22.40
113 國立臺中科技大學					35.00	15.00	25.00	25.00
204 嘉南藥理大學	15.00	20.00	38.33	26.67	16.00	18.00	36.00	30.00
209 弘光科技大學					25.00	16.00	32.00	27.00
237 長庚科技大學					30.00	25.00	45.00	0.00



05-4 指定項目採計



校名(代碼)	B1 (專題實作) ≤ 3	B2(其他成果) ≤ 3	C(多元表現) ≤ 10
101 國立臺灣科技大學	1.75	1.55	4.40
102 國立雲林科技大學	2.35	1.47	3.75
103 國立屏東科技大學	2.33	1.69	4.49
104 國立臺北科技大學	2.05	0.78	2.73
105 國立高雄科技大學	2.07	1.36	3.87
107 國立虎尾科技大學	1.57	1.11	3.22
109 國立澎湖科技大學	1.23	0.68	2.74
110 國立勤益科技大學	2.37	0.83	5.04
111 國立臺北護理健康大學	2.52	1.39	5.35
112 國立高雄餐旅大學	2.89	2.42	4.84
113 國立臺中科技大學	2.84	0.82	4.13
114 國立臺北商業大學	1.94	1.53	7.65



各校招生群類指定項目甄試件數(1)

指定項目甄試

校名(代碼)	01 機械群			02 動力機械群		
	B1 (專題實作)	B2(其他成果)	C(多元表現)	B1 (專題實作)	B2(其他成果)	C(多元表現)
101 國立臺灣科技大學	1.00	1.00	3.00	1.00	1.00	2.00
102 國立雲林科技大學	2.17	1.33	3.00	3.00	3.00	5.00
103 國立屏東科技大學	2.25	2.25	3.75	2.67	2.67	3.67
104 國立臺北科技大學	2.00	0.80	2.60	3.00	2.00	5.00
105 國立高雄科技大學	2.21	1.64	3.79	2.11	1.44	2.67
107 國立虎尾科技大學	1.11	1.00	2.78	1.50	0.50	3.25
109 國立澎湖科技大學				1.50	1.00	2.50
110 國立勤益科技大學	2.00	0.20	4.60	1.00	1.00	7.00
111 國立臺北護理健康大學	3.00	0.00	6.00			
112 國立高雄餐旅大學						
113 國立臺中科技大學				3.00	0.00	5.00
114 國立臺北商業大學	1.00	1.00	5.00			



各校招生群類指定項目甄試件數(2)

指定項目甄試

校名(代碼)	03 電機類(電機與電子群)			04 資電類(電機與電子群)		
	B1 (專題實作)	B2(其他成果)	C(多元表現)	B1 (專題實作)	B2(其他成果)	C(多元表現)
101 國立臺灣科技大學	1.50	1.00	3.50	1.50	1.25	3.50
102 國立雲林科技大學	2.50	1.25	3.50	2.40	1.40	2.90
103 國立屏東科技大學	2.00	2.00	4.00	3.00	3.00	5.00
104 國立臺北科技大學	1.33	0.33	1.67	1.56	0.33	2.00
105 國立高雄科技大學	2.00	1.43	3.14	1.93	1.14	3.07
107 國立虎尾科技大學	1.56	0.89	2.67	1.55	1.00	2.82
109 國立澎湖科技大學	1.00	0.50	2.50	1.14	0.43	2.29
110 國立勤益科技大學	2.60	0.50	4.40	2.44	0.56	5.11
111 國立臺北護理健康大學				2.33	1.33	5.00
112 國立高雄餐旅大學						
113 國立臺中科技大學	3.00	1.00	3.00	3.00	0.50	4.00
114 國立臺北商業大學				2.00	1.50	5.50



各校招生群類指定項目甄試件數(3)

指定項目甄試

校名(代碼)	06 土木與建築群			07 設計群		
	B1 (專題實作)	B2(其他成果)	C(多元表現)	B1 (專題實作)	B2(其他成果)	C(多元表現)
101 國立臺灣科技大學	1.50	1.50	5.00	2.67	2.67	6.33
102 國立雲林科技大學	2.60	1.60	3.20	2.50	1.50	3.75
103 國立屏東科技大學	2.33	1.00	3.00	3.00	2.50	4.00
104 國立臺北科技大學	2.33	0.67	3.00	2.75	1.25	3.50
105 國立高雄科技大學	1.67	0.67	3.33	2.17	1.17	3.83
107 國立虎尾科技大學				2.50	2.50	7.00
109 國立澎湖科技大學						
110 國立勤益科技大學	3.00	1.00	6.00	2.50	1.50	4.50
111 國立臺北護理健康大學						
112 國立高雄餐旅大學						
113 國立臺中科技大學	2.00	1.00	3.00	2.75	1.00	2.75
114 國立臺北商業大學				2.00	1.33	8.33



各校招生群類指定項目甄試件數(4)

指定項目甄試

校名(代碼)	15 英語類(外語群)			16 日語類(外語群)		
	B1 (專題實作)	B2(其他成果)	C(多元表現)	B1 (專題實作)	B2(其他成果)	C(多元表現)
101 國立臺灣科技大學	3.00	3.00	7.00			
102 國立雲林科技大學	2.00	1.50	6.00	2.00	1.00	6.00
103 國立屏東科技大學	2.00	1.00	6.00	2.00	1.00	6.00
104 國立臺北科技大學	2.50	1.50	3.50			
105 國立高雄科技大學	1.80	1.20	4.30	1.75	1.50	4.25
107 國立虎尾科技大學	1.33	0.67	4.33			
109 國立澎湖科技大學	1.00	1.00	3.00			
110 國立勤益科技大學	1.50	2.50	4.00			
111 國立臺北護理健康大學	2.75	1.25	4.75			
112 國立高雄餐旅大學	3.00	2.67	4.00	3.00	2.00	5.00
113 國立臺中科技大學	2.80	1.00	4.60	3.00	1.00	5.00
114 國立臺北商業大學	1.00	1.50	9.00			



各校招生群類指定項目甄試件數(5)

指定項目甄試

校名(代碼)	05 化工群			10 衛生與護理類		
	B1 (專題實作)	B2(其他成果)	C(多元表現)	B1 (專題實作)	B2(其他成果)	C(多元表現)
101 國立臺灣科技大學	1.50	1.50	4.50			
102 國立雲林科技大學	2.33	0.33	5.00			
103 國立屏東科技大學	1.33	1.00	4.00	2.25	1.00	3.25
104 國立臺北科技大學	2.25	1.00	3.50			
105 國立高雄科技大學	1.67	0.00	2.33	2.50	1.00	3.00
107 國立虎尾科技大學	1.33	1.33	2.33	2.00	1.00	2.00
110 國立勤益科技大學	3.00	1.00	3.00	2.00	0.00	5.00
111 國立臺北護理健康大學				2.60	1.60	6.20
113 國立臺中科技大學				2.50	1.00	5.50
204 嘉南藥理大學	2.00	0.33	3.00	1.60	0.80	4.00
209 弘光科技大學				1.00	1.00	2.40
237 長庚科技大學				1.00	1.00	2.00



05-5 多元表現採計



各校多元表現採計次數(1)

多元表現採計

校名(代碼)	01 機械群								招生數
	C1彈性	C2社團	C3幹部	C4服務	C5競賽	C6非修課	C7證照	C8特殊	
101 國立臺灣科技大學	1	1	1	1	2	1	2	2	2
102 國立雲林科技大學	6	4	4	5	6	5	6	5	6
103 國立屏東科技大學	4	2	2	2	4	4	4	4	4
104 國立臺北科技大學	2	3	3	2	4		2	3	5
105 國立高雄科技大學	11	14	13	8	14	8	13	10	14
107 國立虎尾科技大學	7	5	4	1	6	4	7	6	9
109 國立澎湖科技大學									
110 國立勤益科技大學	3	3	3	2	3	3	5	5	5
111 國立臺北護理健康大學	1	1		1	1	1	1	1	1
112 國立高雄餐旅大學									
113 國立臺中科技大學									
114 國立臺北商業大學	1	1	1	1	1	1	1	1	1



校名(代碼)	02 動力機械群								招生數
	C1彈性	C2社團	C3幹部	C4服務	C5競賽	C6非修課	C7證照	C8特殊	
101 國立臺灣科技大學					1		1	1	1
102 國立雲林科技大學	1	1	1		1		1		1
103 國立屏東科技大學	2	2	2	2	3	3	3	3	3
104 國立臺北科技大學		1	1	1	1		1		1
105 國立高雄科技大學	4	7	7	7	9	5	9	6	9
107 國立虎尾科技大學	2	2	2	1	3	2	4	3	4
109 國立澎湖科技大學	2	2	2	1	2		2	2	2
110 國立勤益科技大學	1	1	1	1	1		1	1	1
111 國立臺北護理健康大學									
112 國立高雄餐旅大學									
113 國立臺中科技大學	1		1		1		1		1
114 國立臺北商業大學									



各校多元表現採計次數(3)

多元表現採計

校名(代碼)	03 電機類(電機與電子群)								招生數
	C1彈性	C2社團	C3幹部	C4服務	C5競賽	C6非修課	C7證照	C8特殊	
101 國立臺灣科技大學	2	2	2	2	2	2	2	2	2
102 國立雲林科技大學	4	3	3	4	4	4	4	4	4
103 國立屏東科技大學	3	2	2	2	3	3	3	3	3
104 國立臺北科技大學	1	1	3	2	2		2	3	3
105 國立高雄科技大學	3	4	3	3	6	4	7	6	7
107 國立虎尾科技大學	3	5	4	1	8	1	9	5	9
109 國立澎湖科技大學	2	2	1	1	2	1	2	1	2
110 國立勤益科技大學	5	8	7	8	8	6	10	8	10
111 國立臺北護理健康大學									
112 國立高雄餐旅大學									
113 國立臺中科技大學	1				1	1	1	1	1
114 國立臺北商業大學									



各校多元表現採計次數(4)

多元表現採計

校名(代碼)	04 資電類(電機與電子群)								招生數
	C1彈性	C2社團	C3幹部	C4服務	C5競賽	C6非修課	C7證照	C8特殊	
101 國立臺灣科技大學	2	4	2	2	4	4	4	2	4
102 國立雲林科技大學	10	8	8	10	10	10	10	10	10
103 國立屏東科技大學		2	2	1	2	2	2	2	2
104 國立臺北科技大學	2	1	4	3	6	2	6	9	9
105 國立高雄科技大學	6	9	7	5	13	7	13	8	14
107 國立虎尾科技大學	5	4	3	1	8	3	10	8	11
109 國立澎湖科技大學	7	7	5	3	7	2	7	5	7
110 國立勤益科技大學	4	9	8	8	9	4	9	7	9
111 國立臺北護理健康大學		3	3	3	2	2	3	2	3
112 國立高雄餐旅大學									
113 國立臺中科技大學	4		1		4	3	4	3	4
114 國立臺北商業大學	1	2	2	2	2	1	2	2	2



校名(代碼)	06 土木與建築群								招生數
	C1彈性	C2社團	C3幹部	C4服務	C5競賽	C6非修課	C7證照	C8特殊	
101 國立臺灣科技大學	1	2	2	1	2	1	2	2	2
102 國立雲林科技大學	5	4	4	4	5	5	5	5	5
103 國立屏東科技大學	1	2	2	3	3	3	3	2	3
104 國立臺北科技大學		1	2	2	2		2	2	3
105 國立高雄科技大學	1	2	1	1	2	2	2	3	3
107 國立虎尾科技大學									
109 國立澎湖科技大學									
110 國立勤益科技大學	1	1	1	1	1	1	1	1	1
111 國立臺北護理健康大學									
112 國立高雄餐旅大學									
113 國立臺中科技大學	1	1		1	1				1
114 國立臺北商業大學									



各校多元表現採計次數(6)

多元表現採計

校名(代碼)	07 設計群								招生數
	C1彈性	C2社團	C3幹部	C4服務	C5競賽	C6非修課	C7證照	C8特殊	
101 國立臺灣科技大學	1	1	3	3	3	3	3	3	3
102 國立雲林科技大學	8	5	5	7	8	6	6	6	8
103 國立屏東科技大學	1			1	2	2	1	1	2
104 國立臺北科技大學	2				3	3	4	4	4
105 國立高雄科技大學	2	6	5	4	5	3	5	3	6
107 國立虎尾科技大學	2		1		1	1	1	1	2
109 國立澎湖科技大學									
110 國立勤益科技大學	2	2	2	2	2	2	2	2	2
111 國立臺北護理健康大學									
112 國立高雄餐旅大學									
113 國立臺中科技大學	4	1		2	4	2	3	3	4
114 國立臺北商業大學	3	3	3	2	3	2	3	3	3



各校多元表現採計次數(9)

多元表現採計

校名(代碼)	15 英語類(外語群)								招生數
	C1彈性	C2社團	C3幹部	C4服務	C5競賽	C6非修課	C7證照	C8特殊	
101 國立臺灣科技大學	1	1	1	1	1	1	1	1	1
102 國立雲林科技大學	2	2	2	2	2	2	2	2	2
103 國立屏東科技大學	1	1	1	1	1	1	1	1	1
104 國立臺北科技大學	1	2	2	2	2		2		2
105 國立高雄科技大學	5	10	9	8	10	5	10	8	10
107 國立虎尾科技大學	2	1	1		2		3	3	3
109 國立澎湖科技大學	2	3	3	2	3	1	3	2	3
110 國立勤益科技大學	2	2	2	2	2	2	2	1	2
111 國立臺北護理健康大學	3	4	3	4	2	3	4	3	4
112 國立高雄餐旅大學	2	3	3	3	2	2	3	3	3
113 國立臺中科技大學	1	3	3	2	5	1	5	4	5
114 國立臺北商業大學	1	2	2	2	2	2	2	2	2



各校多元表現採計次數(10)

多元表現採計

校名(代碼)	16 日語類(外語群)								招生數
	C1彈性	C2社團	C3幹部	C4服務	C5競賽	C6非修課	C7證照	C8特殊	
101 國立臺灣科技大學									
102 國立雲林科技大學	1	1	1	1	1	1	1	1	1
103 國立屏東科技大學	1	1	1	1	1	1	1	1	1
104 國立臺北科技大學									
105 國立高雄科技大學	3	4	3	4	3	3	4	3	4
107 國立虎尾科技大學									
109 國立澎湖科技大學									
110 國立勤益科技大學									
111 國立臺北護理健康大學									
112 國立高雄餐旅大學		1	1		1		1	1	1
113 國立臺中科技大學		1	1	1	1		1	1	1
114 國立臺北商業大學									



各校多元表現採計次數(12)

多元表現採計

校名(代碼)	10 衛生與護理類								招生數
	C1彈性	C2社團	C3幹部	C4服務	C5競賽	C6非修課	C7證照	C8特殊	
101 國立臺灣科技大學									
102 國立雲林科技大學									
103 國立屏東科技大學	2	3	1	3	2	2	2		4
104 國立臺北科技大學									
105 國立高雄科技大學	2	2	2	1	1	1	1	1	2
107 國立虎尾科技大學	1			1	1		1	1	1
110 國立勤益科技大學		1	1	1	1		1	1	1
111 國立臺北護理健康大學	3	5	4	5	3	4	5	4	5
113 國立臺中科技大學		2	1	1	2	1	2	2	2
204 嘉南藥理大學	2	5	5	5	4	1	4	3	5
209 弘光科技大學	3	5	4	5	4	3	5	5	5
237 長庚科技大學	2	2	2	2	2	2	2	2	2



「努力」這東西是一個「向量」，除了「大小」還有「方向」。

方向不對，你的力量再大，都可能只是做白工(做功為0)。

所以我們說：

選擇比努力更重要

有些時候一件事情沒有辦法成功，

不是因為你的努力程度不夠，

而是因為你的努力方式不對。



感 謝 聆 聽
敬 請 指 教

